

# ほろほろ にくす

No.118 2022.7  
ISSN : 0287-8194

## 目次

多様な視点や分野の枠を越えた観点を育むためには (谷 保孝) · 1	
図書館イベント紹介 ·····	2-3
電子コンテンツを利用しよう! ·····	4-5
君に薦める一冊の本 (田中 一成) ·····	6
Library Supporter News ·····	7
図書館からのお知らせ ·····	8



## 多様な視点や分野の枠を越えた観点を育むためには

工学部 一般教育科

教授 谷 保孝

私が受け持つ授業の中に、「宇宙・地球・生命探究演習」という学科横断型のPBL科目があります。この授業では、ある課題について、その解決方法をチームで話し合いながら考え、口頭発表を通じて検討結果をクラス全体に伝えます。学生の配属チームは教員団で決めますが、その際、できるだけ異なる学科(系列)の学生をチームに配属するよう心がけています。そのため、同じチームにデザイン系、エンジニア系そしてサイエンス系の学生が集まることもよくあります。なお、この授業の主な活動場所は図書館のラーニング・コモンズです。

この授業では独自に授業アンケートを実施します。授業では異なった学科(系列)の学生でチーム活動をするため、授業の良い点として、「違う学科の人たちとの話し合いの中で、様々な視点の意見があって良かった」といった意見をアンケートに記す学生もいます。この場合のように、同じ課題に対する視点や考え方に多様性が存在することは、話し合い学習のチーム活動として非常に好ましい状況です。また、話し合いの中で、自分と異なる視点や考え方が示された場合、自分と他者のものを比較するなどして自身の視点や意見を振り返る絶好の機会になります。

話は変わりますが、私が専門とする地質学では、ひとつの事物・現象の成り立ちに様々な要因が関係することもよくあります。例えば、大学歌の中にも登場する生駒

山地ですが、大局的には、生駒山地の西側山麓に分布する生駒断層帯の逆断層運動による隆起活動で形成したと説明できるかもしれません。しかし、「なぜ生駒山地では生駒山付近に地形的高まりがあるのか」、「なぜ生駒山地の東西斜面は西側が急で東側が緩やかという非対称性を持つのか」などを説明するためには、逆断層運動だけでなく、生駒山地を構成する岩石の種類や分布、風化作用、侵食作用、傾動運動などの理解が必要です。ただし、これらの観点は全て地質学という分野の枠を越えるものではありません。一方、地球や社会の課題を考える場合には、分野の枠を越えて多様な知識や観点を総合して考えるような思考が必要とされています。

人の考え方や価値観には多様性があることを受け入れることができたり、分野の枠を越えて多様な観点から考えることができたりするには、どのような「学び」を経験すればよいのでしょうか。その問いに対する確かな答えを、今の私が持っているわけではありません。ただ、その可能性のひとつとして、よく言われることですが、「自分の専門性を磨き上げるとともに、専門とは異なる様々な分野の学び、例えば教養教育にも関心や好奇心を高く持ち、それらの学びを可能な範囲で経験してみる」ことがあると、私は考えています。さらに、それらの学びは、これからの社会において必要と考えられている「豊かな想像力」を育む機会にもなることでしょう。

図書館に置いて欲しい本を選べる！

# 図書館イベント紹介

## 選書フェア

・選書フェアの様子（大宮本館）



毎年秋ごろに開催している「選書フェア」は、書店から約1000冊の本が持ち込まれ、その中から「図書館で購入してほしい本」を選べるイベントです。

実際に本の中身を見て選ぶことができる貴重な機会です。是非選びに来てください！購入後は専用スペースを設けて展示いたします。

・購入後の展示の様子



▲枚方分館



▲梅田分館



▲大宮本館

図書館では、年間を通して様々な企画を行っています。開催時期や詳細はホームページ等でお知らせしています。

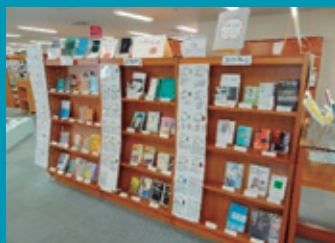
## 君に薦める一冊の本

「君に薦める一冊の本」とは、先生方から学生の皆さんへの推薦図書のことです。先生方の心の琴線に触れた図書や学生生活を送る上で役立つ図書、教養を深める図書など様々なジャンルの図書を推薦していただいています。また、年度ごとに、先生方の推薦文をまとめたリーフレットも展示しています。

QRコードからもリーフレットの内容を確認できますので、覗いてみてください。



▲梅田分館



▲大宮本館



▲枚方分館

2021年度  
君に薦める一冊の本

【君に薦める一冊の本】とは、先生方から学生の皆さんへの推薦図書のことです。先生方の心の琴線に触れた図書や学生生活を送る上で役立つ図書、教養を深める図書など様々なジャンルの図書を推薦していただいています。また、年度ごとに、先生方の推薦文をまとめたリーフレットも展示しています。QRコードからもリーフレットの内容を確認できますので、覗いてみてください。

一 ご紹介いただいた先生	
【建築学】	【文芸学】
藤原 先生	山本 先生
【機械工学】	【アート・デザイン学】
藤原 先生	藤原 先生
【電子情報システム工学】	【社会学】
藤原 先生	藤原 先生
【応用化学】	【情報メディア学】
藤原 先生	藤原 先生
【生命工学】	【法学】
藤原 先生	藤原 先生
【一般教育】	【知的財産学】
藤原 先生	藤原 先生
【総合人間学】	【経営学】
藤原 先生	藤原 先生
【国際文化】	【看護学】
藤原 先生	藤原 先生

2021年度  
リーフレット

Webで  
見る





# 工大ウォッチング大賞

工大ウォッチング大賞とは、図書館が2007年度から開催しているデザインコンテストです。毎年学生の皆さんが思い描く「工大」のイメージを若い感性と自由な発想で表現した作品を募集しています。今年度は「工大大発見!」というテーマで、「現在(100周年)の工大」と「未来(100年後)の工大」という2つの部門で、カレンダーを募集しています。Webの登録フォームから気軽に応募ができますので、たくさんのご応募をお待ちしています。

## ・2021年度の受賞作品展示の様子

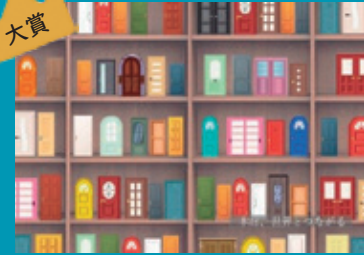


大宮本館

## ・2021年の受賞作品

テーマ  
図書館を紹介する  
ポスター

大賞



応募フォーム  
はこちら



優秀賞



佳作



Library賞



## 特集展示

各キャンパスの図書館内展示スペースでは、それぞれのテーマに沿った図書を紹介しています。展示の内容も定期的に変えていますので、図書館に来館された際には、ぜひチェックしてみてください。

### ＼就活、応援します!／



大宮本館

### ＼New Campus Life／



▲梅田分館

### ＼キャンパスライフ特集／



枚方分館

## クイズラリー

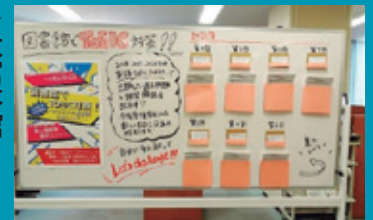
図書館で出題される問題を解いて、カウンターへ持っていくと、スタンプがもらえるクイズラリーです。クイズ感覚で楽しみながらスキルアップを目指せます。

梅田分館は  
数学クイズ



▲梅田分館

大宮本館



枚方分館



大宮本館  
枚方分館は  
英語のクイズ

# ▼電子コンテンツを利用しよう！

電子コンテンツを利用して学びを深めましょう。  
資料検索フローチャートを参考にしてみてください！



  
朝日新聞  
クロスサーチ

朝日新聞の創刊からすべての記事を検索できる日本最大級のオンライン記事データベースです。他にも朝日新聞社が発行する雑誌『週刊朝日』と『AERA』に掲載された記事や、朝日現代用語事典『知恵蔵』、人物データベース、歴史写真アーカイブ、アサヒグラフなども検索できます。

 日経テレコン

1975年以降発行の日本経済新聞、日経産業新聞、日経MJ（日経流通新聞）、日経ヴェリタス（旧：日経金融新聞）、日経プラスワン、日経マガジンといった日経7紙の記事を一括検索できます。その他にも企業データベースや人物プロフィールなど、幅広いビジネス情報が収録されており、就職活動にも活用できます。

  
日経BP記事検索サービス

日経BPが発行する雑誌記事、企業や官公庁／地方自治体が発表するプレスリリースなどを、オンライン上で検索・閲覧できるサービスです。雑誌記事はテキスト版（本文のみ）またはPDF版（記事全体・雑誌イメージそのまま）で閲覧できます（一部雑誌を除く）。





大阪工業大学図書館で所蔵している図書・雑誌・視聴覚資料を検索できます。  
 タブを切り替えることによって、全国の大学図書館の所蔵データを横断検索  
 することが可能です。



CiNii Research では文献だけでなく、外部連携機関、機関リポジトリ等の研  
 究データ、KAKEN の研究プロジェクト情報などを含めて、シンプルな検索  
 ワードから気軽に横断検索をすることができます。日本の学術論文を中心と  
 した論文情報データベースです。学内からアクセスすると一部フルテキスト  
 が取得できる場合があります。



世界最大級の抄録・引用文献データベースです。海外の文献や英語で書かれ  
 た文献の検索にとっても便利です。その論文が何回引用されたか、評価指数が  
 分かります。



科学技術（人文科学・社会科学を含む）情報に関する、国内の 1,500 を超  
 える発行機関が、3,000 誌以上のジャーナルや会議録等の刊行物を公開し  
 ています。契約雑誌（化学工学論文集）とオープンアクセス（※）のものは  
 閲覧が可能です。



国内外の文献情報を検索できる日本最大級の科学技術文献データベース  
 です。海外文献に関しては、日本語による抄録（要約文）も掲載してい  
 るため、日本語のキーワードから海外文献を検索することもできます。



収録コンテンツが 70 以上の辞事典、叢書、雑誌が検索できる国内  
 最大級の辞書・事典サイトです。言葉を調べるのに適しており、全  
 ての辞事典を横断検索できます。

これ以外にも図書館では電子コンテンツを提供しています！

その他データベース・電子ジャーナルについては、



データベース

図書館ホームページをご覧ください！

電子ジャーナル



VPN

一部例外を除き、電子コンテンツは  
 学内インターネットからのみ利用が可能です。  
 学外からの利用は VPN、VDI をご利用ください。



VDI

※オープンアクセスとは・・・無料で閲覧でき、著者が設定した条件で利用できるものです

# 君に薦める 一冊の本



工学部  
都市デザイン工学科

教授 **田中 一成**

君に薦める一冊の本の原稿依頼が来たとき、めんどろな原稿を書くのが億劫で、学生も誰も読みたくない？本しか思い浮かばないけれどそれでもいいかという話をしました。あたりまえですが担当の方は慣れているだけあって（メールのやりとりだけで原稿の文字数になる頃）誰も読みたくなくなったエピソードも面白そうなのでそこも含めて書いてほしいと、まんまとのせられました。

研究室に立ち寄る学生、院生たちが、ちょっとだけと言って借りていく本はたくさんあります。読んでみるよといって数ページ読んでもらうバシユールやハイデガーやミンコフスキーだったり、専門書の人間の空間やフーリエ解析やSPSSの解説だったり、大学図書館から薦めるような素敵な本はたくさんあるような気がします。

この依頼を受けてから、申し訳ないことですが18年目になって初めてきちんと「ぼびろにくす」を読みました。多くの先生が図書の紹介だけでなく、体験談やアドバイスなど面白いお話をいろいろな企画の中でされていました。懐かしい先生もいました。

おそらく、この自分の文章は多くの学生、院生も教職員も読まないかもしれません。一緒にしないでほしいという方には誠に申し訳ありません。そう考えると、やはり好きなことを勝手に書こうかなと原稿メ切間際になって思いなおしました。思いなおしたとはいつても、まだ一文字も書いていませんでしたが。

## 『1Q84』



【大宮本館】  
文庫版（全6巻）  
配置場所 | 工大君に薦める

【枚方分館】  
ハードカバー版（全3巻）  
配置場所 | 工大君に薦める

著者名 | 村上 春樹  
出版社 | 新潮社  
出版年 | 2009年

【梅田分館】  
ハードカバー版（全3巻）  
配置場所 | 工大君に薦める

この原稿依頼を最初に聞いて、真っ先に思いついた本を結局、薦める本にしようと思います。この作者も本も、知らない人はいないと思います。

薦める一冊の本（ほんとうは三冊、文庫本は6冊）ですが、かならず読む必要はないと思っています。きつとわかって頂けるとは思いますが、読みはじめてみて途中でやめてもいいし、何度も同じところを読んでも、10年後に読むことにしてもいいと思います。

なぜ言うとおりにばかりしなければならないのか考えつつある人（言われたとおりに考えなさい、言われたとおりに計算しなさいと）、あるいは、工学には実は決まった答えはありません、これから皆さんが探すのです、と言われてさてどうやってと思った人に見てほしいと思います。

例えばですが、問題1が満点なら理系、問題3が満点だったなら文系、そのあとで問題7が満点なら工学分野と言われて進学してきた人、大学に来てからほんとうにそうだったのか疑問に思った人に。正しい本の読み方も受験の問題文の読み方も知っていて、将来はやりたいことができる会社に就職（やりたいことは選択制）と考えてきて、でも疑問を持ってはいけなかつのかと一瞬考えたことがある人に。偉そうなことは言えませんが、ジタバタするしかたを悩むことができる本かと思ひます。

それと、物語中の交通量や橋脚の構造や非常階段や配電盤の位置などを考えてしまうわれわれの分野…以外の分野の学生、院生の皆さんが、どのように読むかという興味も少しだけあります。



# Library Supporter News

ライブラリーサポーターとは、より魅力的な図書館にすることを目的とした学生によるボランティア活動です。

ライブラリーサポーターの主な活動内容として書架整理、配架、定期的に発行される図書館報「ぱびろにくす」に掲載する200字書評への寄稿、図書館で購入する本の選書、選書した本の展示やPOPの作成です。他にもフリーペーパーの発行、しおりの作成など、各館で様々な活動を行っています。活動状況によりアチーブメントシート（業績証明書）が交付されます。

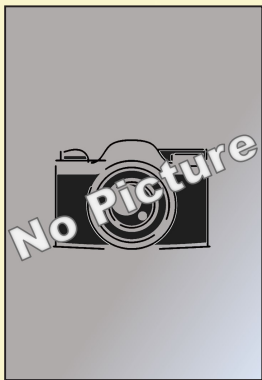


サポーター展示（大宮）



フリーペーパー『libe!』（枚方）

→サポーターさん作成のしおり  
(大宮)



大宮本館

配置場所：一般図書

請求記号：913.6||I

資料ID：91210780

たった一人の家族を理不尽に殺された深雪は、服役中の犯人に、恨みを綴った手紙を送る。残忍な犯行と裏腹な返事をもたらした文通の果てに深雪は思いがけない行動をとる。中年教師の憤悟は、離婚後十五年ぶりに一人娘の佳澄と再会する。母親に絶縁され、恋人と同棲していた家を追い出された佳澄は「しばらく居候させてほしい。」と言う。どこもなく始まった共同生活は、どんな結末を迎えるのか。他四話収録。

工学部 都市デザイン工学科 2年 福瀬瑛士さん

## 『スモールワールドズ』

一穂ミチ 講談社 2021



大宮本館

配置場所：工大文庫本

請求記号：913.6||H

資料ID：91170176

『なりそこない王子』  
星新一 新潮社 2013

最近の本はとても世話が焼ける。知らない単語が魚の小骨のようにひっかかる。通学時や睡眠前のひと時に読む本はないだろうか。そう思っている皆さんにこの本を届けたい。

本書には、十二の短い小説が載っている。中学一年生が、夢と現実とを行き来している朝の読書運動。そんな状況でも楽しむことができたので、読書が苦手な方でも安心だ。読書ガチ勢（※）の貴方には少し物足りないと感じるだろう。その場合は英語版がおすすめだ。

工学部 応用化学科 2年 新留栄太郎さん  
（※）ガチ勢：何かに熱心に取り組み、他の人より特化している人の事

図書館で活動中のライブラリーサポーターが、原稿用紙半分で皆さんにおすすめしたい本を紹介します。図書館で所蔵していただけますので、手に取って読んでください。

## 200字書評

しおり & フリーペーパー  
デザインカ  
書架整理  
特集展示  
企画力  
選書  
先取りの洞察力  
ライブラリーサポーター大募集

図書館でボランティアとして活動いただける方を大募集！  
図書館員がサポートします！

選書やミーティング、イベントの企画や実行など新しいことにチャレンジできるチャンス！  
活動実績によってアチーブメントシートも発行され就活に有利なこと間違いなしです！

→応募フォーム

# 図書館からのお知らせ

## 2021年度 図書館利用状況

大宮本館・梅田分館・枚方分館の利用統計は、右表のとおりです。

2021年度は、前年度に引き続き新型コロナウイルス感染症拡大防止のため、本学学生と教職員のための利用に制限した一年となりました。

また、大宮本館・梅田分館・枚方分館に関しては、オンライン授業から対面授業に戻りつつある中で、学生の登学も増え、入館者数・貸出者数は増加しました。

2020年度より図書館の混雑を緩和するため実施されている「カウンター受取予約サービス」ですが、2021年度は3館合わせて22件30冊の申し込みがありました。2022年度も引き続きご利用ください。

## 入館者数等

区分	大宮本館	梅田分館	枚方分館	合計	
開館日数	2021年度	286日	284日	286日	—
	2020年度	242日	245日	245日	—
	2019年度	284日	284日	282日	—
入館者数	2021年度	25,470人	39,958人	15,222人	80,650人
	2020年度	8,639人	12,277人	5,002人	25,918人
	2019年度	58,703人	78,523人	27,713人	164,939人
1日あたりの平均入館者数	2021年度	89人	141人	53人	285人
	2020年度	36人	50人	20人	106人
	2019年度	207人	276人	98人	581人
貸出者数	2021年度	6,345人	2,066人	2,696人	11,107人
	2020年度	3,623人	1,021人	1,668人	6,312人
	2019年度	10,423人	3,652人	5,106人	19,181人
貸出冊数	2021年度	12,203冊	3,634冊	5,443冊	21,280冊
	2020年度	7,375冊	2,092冊	3,345冊	12,812冊
	2019年度	19,642冊	6,158冊	9,160冊	34,960冊

※2019年度は学外利用者含む

## 2022年度 図書館活動予定

2021年度  
秋の選書フェア



2021年度  
工大ウォッチング大賞



2021年度は2020年度に続き、新型コロナウイルス感染症拡大防止のため、図書館での様々なイベントの規模を縮小し、開催しました。しかし、HPやWEBを有効活用することで図書館の資料と利用者が会える「学びと出会いの場」を目指し、工夫しました。

2022年度は、より一層の学習の場の提供、情報活用支援の提供という図書館の役割について「教育・研究への積極的支援を実践・挑戦する」姿勢で図書館活動を展開していきます。

また、図書館内では、マスク着用、手指消毒、換気を随時行い、Withコロナ対策を継続いたします。SNSやWEBを活用した積極的な発信に加え、図書館利用者のニーズに適した迅速かつ的確な対応をすることにより、2021年度以上に図書館をご利用いただけるような環境づくりを実施します。

カウンター受取予約サービス  
[https://ufinity.lib.oit.ac.jp/?page\\_id=1171](https://ufinity.lib.oit.ac.jp/?page_id=1171)

